

### شکل شناسی:

حشرات بالغ این آفت خاکستری تیره یا قهوه ای چسبیده به بخش های پایینی گیاه هستند. بدن حشره زیر پوشش (سپری) مخفی شده است. پوره های سنین اول از سایر گونه های مشابه به سختی قابل تشخیص است. پوره های سن اول با  $0.35$  میلی متر طول و سنین میانی پورگی به رنگ قهوه ای کمرنگ و شفاف هستند که دارای دو چشم سیاه در بخش جلویی جانبی می باشند. حشرات ماده بالغ بال ندارند و در ابتدا عرض آنها  $2-5$  میلی متر، تقریباً مدور، پهن شده، زرد یا خاکستری و دانه دانه هستند و سپس این حشرات نیمه کروی و خاکستری تیره و مات می شوند. روی سپر نقش برجسته ای به شکل H می شوند. تخم های شپش بیضی شکل به طول  $0.3$  میلی متر، در ابتدا سفید مرواریدی، سپس نارنجی و قبل از تفریح قرمز کم رنگ می شوند.



شپشک سیاه زیتون یکی از مهمترین آفات مرکبات و زیتون در دنیا می باشد. این شپشک آفتی پلی فاژ است که از  $113$  گونه میزبان گیاهی از  $49$  خانواده مختلف گزارش شده است. در ایران این آفت علاوه بر میزبان های ذکر شده روی برگ بو، ختمی درختی، سماق، آفتابگردان، گل سرخ، به ژاپنی، بادمجان، مور و نوعی کنگر وحشی دیده می شود. آفت در حال حاضر و در کلیه استان ها قرنطینه داخلی بوده و باغات مادری آلوده از چرخه تولید نهال و قلمه خارج می شوند. این آفت از استان های زنجان، گیلان، مازندران و گلستان گزارش شده است ولی سایر استان ها از جمله اردبیل نیز آلوده هستند.

### خسارت:

مصرف مقدار زیادی از شیره گیاه توسط این آفت و ناتوان سازی گیاه میزبان می تواند باعث پژمردگی، خشکی بافت و مرگ گیاه گردد. رشد قارچ فوماژین روی عسلک و کاهش فتوسنتز باعث ریزش برگ ها می شود که این عوارض از میزان محصول و کیفیت تولید می کاهد.





وزارت جهاد کشاورزی  
سازمان حفظ نباتات

## شپشک سیاه زیتون Olive scale *Saissetia oleae* (Olivier, 1791) Hemiptera: Coccidae



معاونت قرنطینه و بهداشت گیاهی

مدیریت تدوین ضوابط، استانداردها و برنامه های کنترل

۱۳۹۹

### مدیریت آفت:

**اقدامات قرنطینه ای:** بازرسی باغات مادری و مراکز تولید نهال و حذف مراکز آلوده از چرخه تولید اندام تکثیری، صدور گواهی بهداشت برای باغات و اندام های تکثیری کاملاً سالم و استاندارد، عدم استفاده از پاجوش ها و بخش های هرس شده به عنوان قلمه

**کنترل زراعی:** استفاده متعادل از کودهای ازنه، آبیاری مناسب، هرس شاخه ها و پاجوش ها و استفاده از ارقام مقاوم و متحمل بومی زرد، روغنی و شنگه در مناطق آلوده، بهداشت باغ و حذف علف های هرز

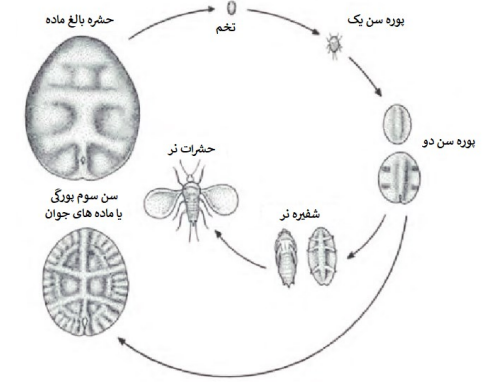
**کنترل شیمیایی:** مبارزه با حشرات بالغ دارای سپر (لاک) از طریق شیمیایی عملی نبوده و مبارزه شیمیایی تنها زمان ظهور پوره های متحرک با بررسی وضعیت زیست شناسی آفت و با استفاده از روغن ولک ۲-۳ درصد امکان پذیر است. در بهار استفاده از سموم نفوذی مانند دیازینون همراه ۰/۵ درصد روغن برای اسپرهای تازه تشکیل شده می تواند تا حدی آفت را کنتر کند.

**کنترل بیولوژیکی:** مبارزه بیولوژیکی با توجه به پارازیتوئیدهای و دشمنان طبیعی متعدد آفت در مناطق آلوده با حمایت از دشمنان طبیعی انجام می شود. مبارزه مکانیکی و عدم سمپاشی در مناطقی که آلودگی اندک است برای حمایت از دشمنان طبیعی توصیه می شود.



### زیست شناسی:

تولید مثل شپشک سیاه زیتون عموماً به صورت بکرزایی صورت گرفته و حشرات نر بندرت قابل مشاهده هستند. حشرات ماده ۴۰۰۰-۱۰۰۰ تخم در محفظه ای زیر سطح بدن می گذارند و از آنها تا زمان تفریح (۴۰-۱۶ روز) نگهداری می نمایند. پوره های سن اول برای جستجوی غذا بسیار فعال هستند. این حشره دارای سه سن پورگی است. در ایران این شپشک زمستان را به صورت پوره سن دو یا بیشتر در پشت برگ ها می گذرانند. تعداد تخم روی زیتون حدود ۴۰۰ عدد ولی روی خرزهره تا ۲۰۰۰ تخم نیز می گذارد. این حشره در حاشیه دریای مازندران دو نسل ولی در رودبار یک نسل در سال دارد.



### روش انتشار آفت:

انتشار حشره معمولاً با حرکت پوره صورت می گیرد. انتقال شاخ و برگ آلوده گیاهان میزبان نیز در فواصل طولانی باعث انتشار آفت به سایر مناطق خواهد شد.

### ردیابی آفت:

ردیابی آفت با استفاده بازرسی های دوره ای باغات مادری، مراکز تهیه نهال و قلمه امکان پذیر است. وجود عسلک روی شاخ و برگ، قارچ های دوده روی عسلک ایجاد شده و همچنین وجود مورچه می تواند از علائم آلودگی به شپشک سیاه زیتون محسوب شود.